

Fevereiro 2023

Comentário do Gestor

No mês de fevereiro os mercados internacionais tiveram um desempenho mais fraco com o retorno de um cenário de maior volatilidade, tanto de preço quanto de indicadores macroeconômicos. Isso ocorreu em contraste com o mês de janeiro quando o mercado teve um ótimo desempenho pelo alinhamento dos seguintes astros: um cenário de soft landing nos Estados Unidos, uma menor chance de recessão na Europa e reabertura completa da economia chinesa. Ao final do mês de fevereiro apenas o último astro continua em órbita. O soft landing virou um no landing, isto é, a economia americana tem se mostrado mais forte que o imaginado, com dados de inflação e atividade surpreendendo positivamente em janeiro, e a consequência clara será o FED ter que subir mais a taxa do que o mercado precisava em janeiro. Do lado europeu o problema é o mesmo, mais inflação e atividade, levando o mercado também a reprecificar o pico do ciclo de aperto monetário. Do lado chinês, ainda não temos os dados oficiais do mês de janeiro, mas indicadores de mobilidade mostram que o país aparentemente já superou os problemas advindos de lockdowns. Porém o preço dos ativos não refletiu isso completamente, dado os crescentes episódios de tensão geopolítica com os Estados Unidos.

No Brasil, o mês foi marcado por uma série de ruídos domésticos com ataques ao Banco Central por parte do novo governo, ao mesmo tempo que dúvidas sobre o nível de meta de inflação a partir de 2026 foram colocadas nos prêmios dos juros pré-fixados. Além disso, aos 45 do segundo tempo do mês, o governo anunciou a reoneração parcial do PIS-COFINS da gasolina e do etanol, além de estabelecer um novo imposto sobre a exportação do óleo bruto de forma a criar nova receita para alcançar os R\$28 bilhões adicionais para o exercício de 2023. O movimento intempestivo pode impactar de forma negativa a percepção de risco doméstico e do maior comprador marginal de ativos brasileiros, o investidor estrangeiro.

O fundo apresentou uma performance negativa no mês. O principal destaque negativo foi nosso book top down, que teve prejuízos em nossa posição comprada em petróleo (parcialmente compensada pelo nosso short em VALE) e em ações ligadas a economia chinesa (ETFs KWEB e ASHR). Outro destaque negativo foi nossa posição comprada em empresas de "high duration" (Banco Inter). Nossos books de alpha Brasil e alpha global não apresentaram resultados relevantes no mês.

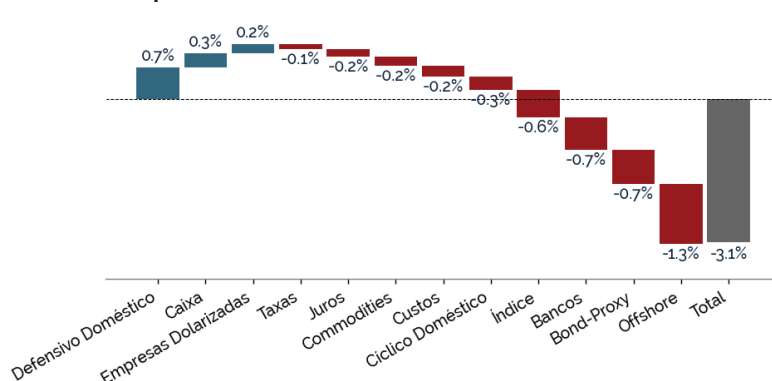
Em nosso book alpha global zeramos nossa alocação no setor de tecnologia chinesa (KWEB) dado o incremento de tensões geopolíticas entre China e EUA. Além disso, zeramos nossas posições em semicondutores depois de um começo de ano muito forte do setor. Na ponta vendida trocamos nosso "funding" para uma cesta de empresas de tecnologia (QQQ), dado a expansão de múltiplo e revisões negativas de lucros após temporada de resultados. Outra tese que vale mencionar é nossa posição comprada em alguns ativos argentinos com "funding" em outros países andinos (Peru e Colômbia). E estamos começando a construir uma posição levemente comprada em México dado uma consolidação da narrativa de "nearshoring".

Em nosso book alpha Brasil, seguimos com uma carteira com viés defensivo, mas adicionando beta na margem. Os principais temas da carteira seguem sendo o setor de saneamento, setor elétrico, construtoras de baixa renda e empresas privadas de petróleo. Recentemente temos aumentado posição em empresas mais cíclicas e ligadas a economia doméstica (varejo e consumo com baixo endividamento) em função do "equity risk premium" deste grupo ter subido bastante no último mês e a economia estar mantendo ritmo decente de crescimento. Além disso, essa bolsa doméstica poderia se beneficiar de uma eventual normalização do prêmio exagerado já embutido na curva de juros, além de uma posição técnica favorável (posições vendidas próximas às máximas e ceticismo do investidor local).

Varição da Exposição Setorial no mês de Fevereiro (%)

Sector	Net Exp % (Fechamento) Jan/23	Varição no Mês	Net Exp % (Fechamento) Fev/23
Bond-Proxy	15,9%	-5,9%	9,9%
Índice	3,3%	5,5%	8,8%
Cíclico Doméstico	0,4%	5,3%	5,7%
Defensivo Doméstico	-3,2%	0,9%	-2,2%
Empresas Dolarizadas	-5,3%	2,7%	-2,6%
Bancos	3,0%	-6,5%	-3,6%
Offshore	3,4%	-11,1%	-7,6%
Commodities	-7,0%	-0,9%	-7,8%
Total	10,6%	-10,0%	0,6%

Resultado por tema no mês de Fevereiro (%)



Informações Gerais

Data de Início	14/03/2013
Aplicação Inicial Mínima	Não há
Movimentação Mínima	Não há
Saldo Mínimo	Não há
Cota de Aplicação	D+0
Cota de Resgate	30 dias corridos
Pagamento do Resgate	3 dias úteis após a cotização
Taxa de Administração ²	1,7% a.a.
Taxa de Performance	20% do que exceder o CDI

Patrim. Líquido do Master	696897683,926
Classificação Anbima	Multimercado Livre
Código Bloomberg	BBG004D29F90
CNPJ	17.441.634/0001-82
Gestor	RPS Capital Adm. de Recursos Ltda.
Adm. e Custodia	BTG Pactual Serviços Financeiros
Auditoria	Ernst & Young
Tributação	Longo Prazo
Perfil de Risco	Sofisticado

² A Taxa de administração máxima paga pelo Fundo, englobando a taxa de administração acima e as taxas de administração pagas pelo Fundo nos fundos em que poderá eventualmente investir será de 2,00% a.a.

Objetivo

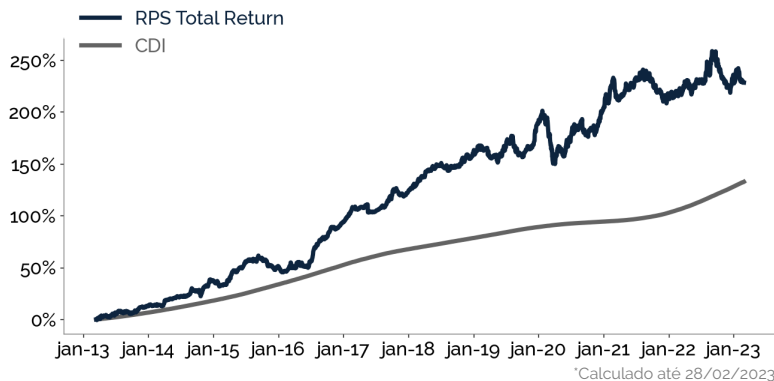
RPS Total Return é um multimercado, sem viés preestabelecido e focado no retorno absoluto. O fundo procura obter rentabilidade superior ao CDI através de estratégias com instrumentos de renda variável e renda fixa.

Política de Investimento e Público Alvo

O Fundo se baseia na identificação de distorções de preços entre ativos tornando o fundo menos dependente de movimentos direcionais de mercado.

O fundo é destinado a Investidores qualificados.

Rentabilidade Acumulada



Rentabilidade (%)

	Indicador	jan	fev	mar	abr	mai	jun	jul	ago	set	out	nov	dez	Ano	Desde o Início
2023	RPS Total Return	0.9%	-3.1%	-	-	-	-	-	-	-	-	-	-	-2.2%	228.3%
	CDI	1.1%	0.9%	-	-	-	-	-	-	-	-	-	-	2.1%	132.7%
	IBOVESPA	3.4%	-7.5%	-	-	-	-	-	-	-	-	-	-	-4.4%	83.2%
2022	RPS Total Return	-1.0%	2.0%	1.5%	0.4%	-1.0%	2.2%	2.4%	4.4%	-1.9%	-3.7%	-2.3%	3.0%	5.8%	235.8%
	CDI	0.7%	0.7%	0.9%	0.8%	1.0%	1.0%	1.0%	1.2%	1.1%	1.0%	1.0%	1.1%	12.4%	128.0%
	IBOVESPA	7.0%	0.9%	6.1%	-10.1%	3.2%	-11.5%	4.7%	6.2%	0.5%	5.5%	-3.1%	-2.4%	4.7%	91.6%
2021	RPS Total Return	1.6%	6.2%	-4.6%	2.6%	1.6%	2.1%	-0.0%	1.0%	-1.9%	-3.0%	-2.4%	1.7%	4.5%	217.3%
	CDI	0.1%	0.1%	0.2%	0.2%	0.3%	0.3%	0.4%	0.4%	0.4%	0.5%	0.6%	0.8%	4.4%	102.9%
	IBOVESPA	-3.3%	-4.4%	6.0%	1.9%	6.2%	0.5%	-3.9%	-2.5%	-6.6%	-6.7%	-1.5%	2.9%	-11.9%	83.0%
2020	RPS Total Return	2.3%	-6.4%	-7.4%	3.2%	-1.5%	5.3%	4.2%	1.7%	-4.3%	1.8%	1.1%	6.1%	5.1%	203.7%
	CDI	0.4%	0.3%	0.3%	0.3%	0.2%	0.2%	0.2%	0.2%	0.2%	0.2%	0.1%	0.2%	2.8%	94.3%
	IBOVESPA	-1.6%	-8.4%	-29.9%	10.3%	8.6%	8.8%	8.3%	-3.4%	-4.8%	-0.7%	15.9%	9.3%	2.9%	107.8%
2019	RPS Total Return	2.8%	-1.3%	-2.2%	0.1%	0.6%	2.6%	2.6%	-3.6%	-2.0%	3.0%	0.6%	7.7%	11.0%	188.9%
	CDI	0.5%	0.5%	0.5%	0.5%	0.5%	0.5%	0.6%	0.5%	0.5%	0.5%	0.4%	0.4%	6.0%	89.1%
	IBOVESPA	10.8%	-1.9%	-0.2%	1.0%	0.7%	4.1%	0.8%	-0.7%	3.6%	2.4%	0.9%	6.8%	31.6%	101.9%
2018	RPS Total Return	3.3%	2.2%	1.0%	2.5%	0.8%	1.5%	-1.0%	-0.3%	0.7%	3.3%	1.1%	0.7%	16.8%	160.3%
	CDI	0.6%	0.5%	0.5%	0.5%	0.5%	0.5%	0.5%	0.6%	0.5%	0.5%	0.5%	0.5%	6.4%	78.5%
	IBOVESPA	11.1%	0.5%	0.0%	0.9%	-10.9%	-5.2%	8.9%	-3.2%	3.5%	10.2%	2.4%	-1.8%	15.0%	53.4%
2017	RPS Total Return	3.7%	3.0%	0.0%	0.2%	-2.1%	0.4%	1.6%	1.7%	3.6%	2.2%	-1.8%	1.5%	14.7%	122.8%
	CDI	1.1%	0.9%	1.1%	0.8%	0.9%	0.8%	0.8%	0.8%	0.6%	0.6%	0.6%	0.5%	10.0%	67.7%
	IBOVESPA	7.4%	3.1%	-2.5%	0.6%	-4.1%	0.3%	4.8%	7.5%	4.9%	0.0%	-3.1%	6.2%	26.9%	33.4%
2016	RPS Total Return	-3.9%	2.6%	1.4%	1.8%	-1.9%	3.4%	8.8%	4.6%	0.8%	5.3%	-0.3%	3.0%	28.2%	94.2%
	CDI	1.1%	1.0%	1.2%	1.1%	1.1%	1.2%	1.1%	1.2%	1.1%	1.0%	1.0%	1.1%	14.0%	52.5%
	IBOVESPA	-6.8%	5.9%	17.0%	7.7%	-10.1%	6.3%	11.2%	1.0%	0.8%	11.2%	-4.6%	-2.7%	38.9%	5.1%
2015	RPS Total Return	-3.0%	-0.0%	3.2%	6.7%	2.0%	3.9%	1.2%	-0.2%	1.2%	-3.4%	-2.5%	0.9%	10.0%	51.5%
	CDI	0.9%	0.8%	1.0%	0.9%	1.0%	1.1%	1.2%	1.1%	1.1%	1.1%	1.1%	1.2%	13.2%	33.8%
	IBOVESPA	-6.2%	10.0%	-0.8%	9.9%	-6.2%	0.6%	-4.2%	-8.3%	-3.4%	1.8%	-1.6%	-3.9%	-13.3%	-24.3%
2014	RPS Total Return	0.0%	0.6%	1.1%	3.9%	0.8%	1.3%	0.2%	4.5%	-0.9%	1.0%	3.2%	4.1%	21.4%	37.8%
	CDI	0.8%	0.8%	0.8%	0.8%	0.9%	0.8%	0.9%	0.9%	0.9%	0.9%	0.8%	1.0%	10.8%	18.1%
	IBOVESPA	-7.5%	-1.1%	7.1%	2.4%	-0.8%	3.8%	5.0%	9.8%	-11.7%	0.9%	0.2%	-8.6%	-2.9%	-12.7%
2013	RPS Total Return	-	-	0.9%	2.1%	-0.5%	4.0%	0.7%	0.8%	-1.6%	2.0%	3.4%	1.1%	13.5%	13.5%
	CDI	-	-	0.3%	0.6%	0.6%	0.6%	0.7%	0.7%	0.7%	0.8%	0.7%	0.8%	6.6%	6.6%
	IBOVESPA	-	-	-1.6%	-0.8%	-4.3%	-11.3%	1.6%	3.7%	4.7%	3.7%	-3.3%	-1.9%	-10.1%	-10.1%

Calculado até 28/02/2023

Tel. (11) 5644-7979
Av. Brigadeiro Faria Lima, nº 3355, 7º andar, conj. 72,
São Paulo - SP - 04538-013
www.rpscapital.com.br
@rpscapital
<https://linktr.ee/rpscapital>

Signatory of:



A RPS Capital Administradora de Recursos Ltda. não comercializa nem distribui quotas de fundos de investimentos ou qualquer outro ativo financeiro. Não há garantia de que este fundo terá o tratamento tributário para fundos de longo prazo. As informações contidas neste material são de caráter exclusivamente informativo. Ao investidor é recomendada a leitura cuidadosa do prospecto e do regulamento do fundo de investimento ao aplicar os seus recursos. Não obstante a diligência do gestor em selecionar as melhores opções de investimento, a carteira do fundo está, por sua própria natureza sujeita a flutuações de preços/ cotações de seus ativos, além de riscos de crédito e liquidez o que pode acarretar perda patrimonial do fundo. A RPS Capital acredita que as informações apresentadas nesse material de divulgação são confiáveis, porém não garantem sua exatidão. Este material não tem o propósito de prestar qualquer tipo de consultoria financeira, recomendação de investimentos, nem deve ser considerado uma oferta para aquisição de produtos da RPS Capital. Para avaliação da performance do fundo de investimento, é recomendável uma análise de, no mínimo, 12 (doze) meses. A rentabilidade divulgada não é líquida de impostos. Os indicadores "Ibovespa e IGC" são meras referências econômicas, e não meta ou parâmetro de performance

OS INVESTIMENTOS EM FUNDOS NÃO SÃO GARANTIDOS PELO ADMINISTRADOR, PELO GESTOR OU POR QUALQUER MECANISMO DE SEGURO OU, AINDA, PELO FUNDO GARANTIDOR DE CRÉDITO - FGC. A RENTABILIDADE OBTIDA NO PASSADO NÃO REPRESENTA GARANTIA DE RENTABILIDADE FUTURA. LEIA O REGULAMENTO, O FORMULÁRIO DE INFORMAÇÕES COMPLEMENTARES E A LÂMINA DE INFORMAÇÕES ESSENCIAIS ANTES DE INVESTIR. DISPONÍVEIS NO SITE DE NOSSO ADMINISTRADOR: <https://www.btgpactual.com/asset-management/administracao-fiduciaria>. Este material tem o único propósito de divulgar informações e dar transparência à gestão executada pela RPS Capital, não deve ser considerado como oferta de venda de cotas de fundos de investimento ou de qualquer título ou valor mobiliário, e não deve servir como única base para tomada de decisões de investimento. SUPERVISÃO E FISCALIZAÇÃO: Comissão de Valores Mobiliários CVM. Serviço de Atendimento ao Cidadão em www.cvm.gov.br

A RPS Capital pode ser contatada por meio dos seguintes canais: Geral: (11) 5644-7979 - dias úteis das 9h às 18h; www.rpscapital.com.br - Seção Fale Conosco. Correspondências a RPS Capital podem ser dirigidas à Av. Brigadeiro Faria Lima, nº 3355, 7º andar, conj. 72, São Paulo - SP - 04538-013.